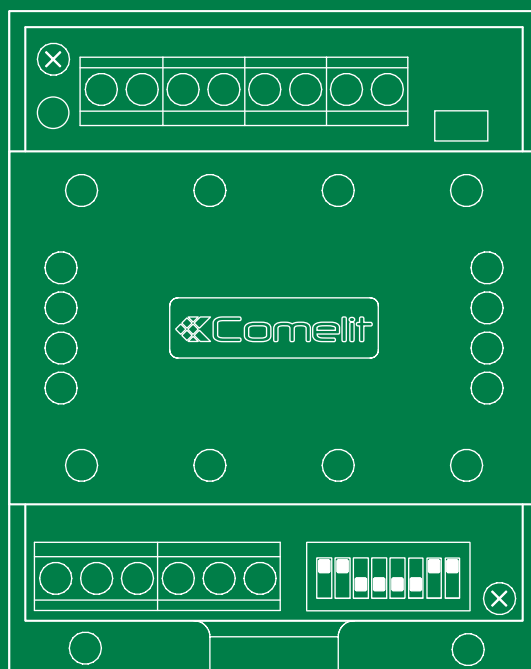


IT

MANUALE
TECNICO



Modulo per telecamera scorpotata SBTOP
Art. 1259C

 **Comelit**[®]
Passion. Technology. Design.

Avvertenze

Uso previsto

Questo prodotto Comelit è progettato e realizzato con lo scopo di essere utilizzato nella realizzazione di impianti per comunicazione audio e video in edifici residenziali, commerciali, industriali e in edifici pubblici o ad uso pubblico.

Installazione

Tutte le attività connesse all'installazione dei prodotti Comelit devono essere realizzate da personale tecnicamente qualificato, seguendo attentamente le indicazioni di Manuali / Istruzioni dei prodotti stessi.

Conduttori

Togliere l'alimentazione prima di effettuare qualsiasi operazione.

Utilizzare conduttori con sezione adeguata in funzione delle distanze, rispettando le indicazioni riportate nel manuale di sistema.

Si consiglia di non posare i conduttori per l'impianto nella stessa tubazione dove transitano i cavi di potenza (230V o superiori).

Uso sicuro

Per l'utilizzo sicuro dei prodotti Comelit è necessario:

- seguire con attenzione le indicazioni di Manuali / Istruzioni,
- curare che l'impianto realizzato con i prodotti Comelit non sia manomesso / danneggiato.

Manutenzione

I prodotti Comelit non prevedono interventi di manutenzione ad eccezione delle normali operazioni di pulizia, da effettuarsi comunque secondo quanto indicato in Manuali / Istruzioni.

Eventuali riparazioni devono essere effettuate:

- per i prodotti, esclusivamente da **Comelit Group S.p.A.**,
- per gli impianti, da personale tecnicamente qualificato.

Disclaimer

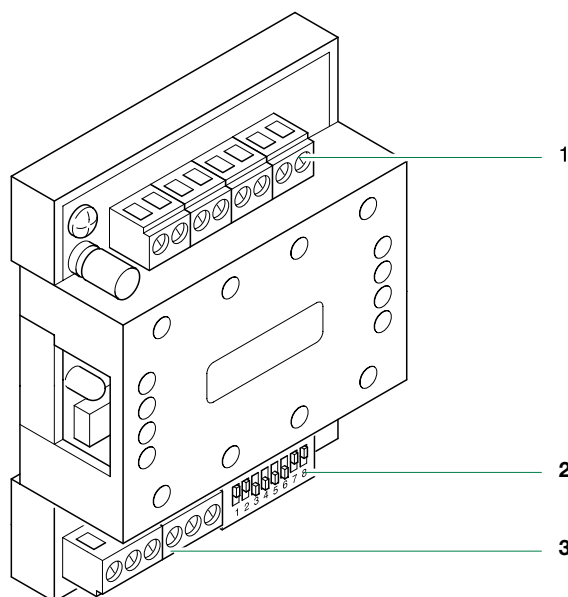
Comelit Group S.p.A. non assume alcuna responsabilità per

- usi differenti da quello previsto,
- mancato rispetto di indicazioni ed avvertenze presenti in questo Manuale / Istruzioni.

Comelit Group S.p.A. si riserva comunque il diritto di modificare in qualsiasi momento e senza preavviso quanto descritto nel presente Manuale / Istruzioni.

Descrizione

Modulo che consente la gestione ciclica del segnale video proveniente da max 3 telecamere, dagli apparecchi videocitofonici mediante tasto dedicato. Alimentazione 12 V AC o 20 V DC. Utilizzabile in impianti SBTOP.



1. Morsettiera **MR2** per connessione impianto:
 - V1 S1** Ingresso coassiale telecamera 1
 - V2 S2** Ingresso coassiale telecamera 2
 - V3 S3** Ingresso coassiale telecamera 3
 - IN A** Contatto comando esterno modulo telecamera
 - GND** Contatto comune
2. Microinterruttori **S1** di programmazione
3. Morsettiera **MR1** per connessione impianto:
 - L OUT L OUT** Uscita linea Bus
 - L IN L IN** Ingresso linea Bus
 - ~+** Ingresso alimentazione 12Vac 20Vdc

Caratteristiche tecniche

CARATTERISTICHE PRINCIPALI

Altezza prodotto (mm)	85
Larghezza prodotto (mm)	60
Profondità prodotto (mm)	35
Temperatura di funzionamento (°C)	-25 ÷ 40
Montaggio su guida DIN	Si
Moduli DIN (n°)	4
Assorbimento massimo di corrente (mA)	150

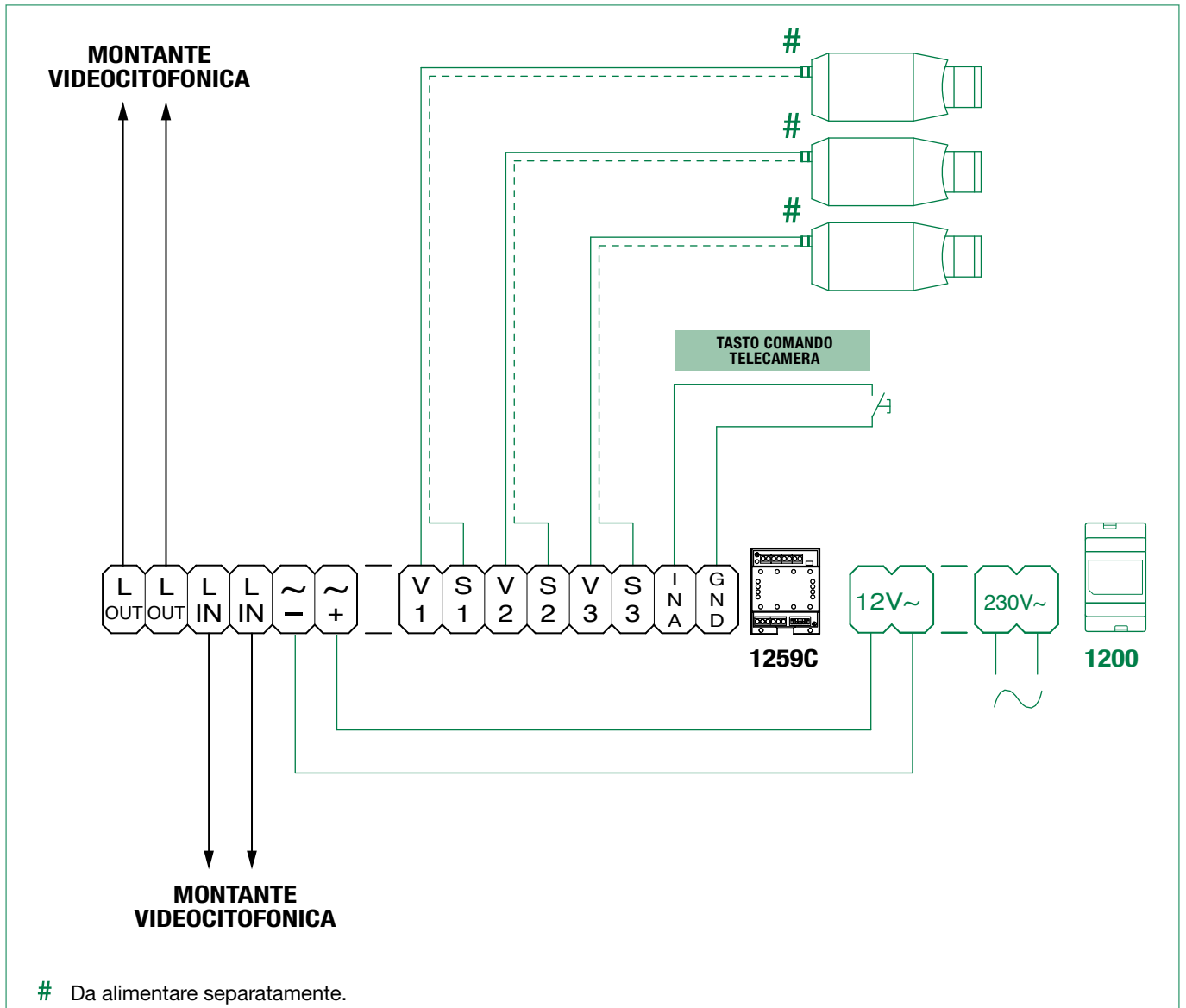
COMPATIBILITÀ

Sistema audio/video Simplebus Top	Si
-----------------------------------	----

CARATTERISTICHE AUDIO/VIDEO

Sistema audio/video	Si
---------------------	----

Collegamenti



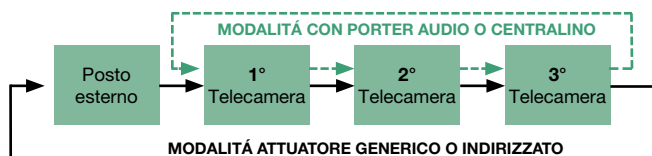
Funzionamento e Programmazione

L'Art. 1259C permette di gestire telecamere analogiche TVCC (fino a 3).

L'Art. 1259C è utilizzabile in impianti con Art. 4888C nella tratta SB1 (dall'alimentatore miscelatore verso i posti esterni).

✓ Con monitor acceso

- Premere il tasto programmato, per ciclare tutte le telecamere collegate, secondo il seguente schema. Il ciclico è azionabile utilizzando anche un contatto pulito (C-NO) collegandolo all'ingresso INA – GND.



Configurazione di default

MODALITÀ	DIP 1	DIP 2	DIP 3	DIP 4	DIP 5	DIP 6	DIP 7	DIP 8
Attuatore indirizzato a indirizzo 5 (codice attuatore su monitor 225) 3 telecamere connesse	ON	OFF	ON	OFF	ON	OFF	ON	ON

Programmazione numero telecamere connesse

- Impostare il numero di telecamere connesse usando i dip switch 7 e 8, come mostrato nella seguente tabella:

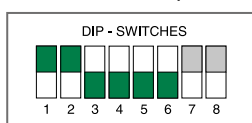
	DIP 7	DIP 8	
	0	0	DIP - SWITCHES
	1	0	DIP - SWITCHES
	0	1	DIP - SWITCHES
	1	1	DIP - SWITCHES

1. Modalità attuatore generico

i Prima di procedere con la programmazione del modulo, vedi **“5. Tabella di compatibilità Art.1259C”**.

In questa modalità, sul videocitofono con monitor acceso, sarà possibile ciclare tutte le telecamere collegate premendo ripetutamente il pulsante programmato come **“attuatore generico”**.

- È necessario impostare il micro interruttore **“S1”** come mostrato di seguito.



2. Modalità attuatore indirizzato

i Prima di procedere con la programmazione del modulo, vedi [“5. Tabella di compatibilità Art.1259C”](#).

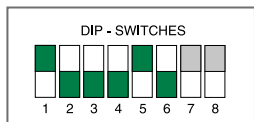
In questa modalità, sul videocitofono con monitor acceso, premendo ripetutamente il pulsante programmato come **“attuatore indirizzato”**, sarà possibile ciclare SOLO le telecamere collegate all’Art. 1259C con indirizzo corrispondente.

- Per attivare la funzione, programmare il pulsante sul monitor come attuatore indirizzato (con indirizzo compreso tra 220 e 227) e impostare il selettore **“S1”** come mostrato nella seguente tabella:

S1						Corrispondenza indirizzo 1259C attuatore indirizzato	
DIP 1	DIP 2	DIP 3	DIP 4	DIP 5	DIP 6	Indirizzo 1259C	Codice attuatore su monitor
1	0	0	0	0	0	0	220
1	0	1	0	0	0	1	221
1	0	0	1	0	0	2	222
1	0	1	1	0	0	3	223
1	0	0	0	1	0	4	224
1	0	1	0	1	0	5	225
1	0	0	1	1	0	6	226
1	0	1	1	1	0	7	227

Sul medesimo impianto è possibile installare fino ad 8 moduli Art. 1259C con 8 codici distinti.

Esempio impostazione indirizzo su Art. 1259C per comando tramite codice attuatore 224

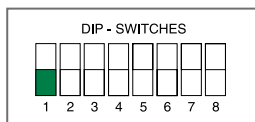


3. Modalità con posto esterno audio

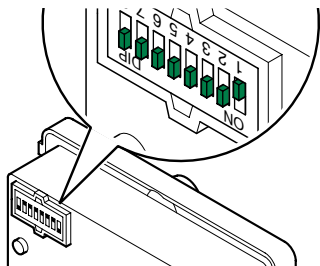
Le modalità attuatore generico/indirizzato possono essere utilizzate anche su un impianto che prevede un posto esterno solo audio **Art. 1622**

Per il funzionamento con posto esterno “solo audio”:

1. impostare il DIP 1 del selettore **“S1”** come mostrato di seguito:



2. impostare il posto esterno in modalità video come nell’immagine seguente:



In questa modalità ad ogni chiamata dal posto esterno o autoaccensione il monitor si accende e visualizza l’immagine della prima telecamera connessa all’Art. 1259C. Sarà possibile ciclare tutte le telecamere collegate premendo ripetutamente il pulsante programmato.

4. Modalità con centralino 1998A -1998VC

Le modalità attuatore generico/indirizzato possono essere utilizzate anche su un impianto che prevede Chiamata Video da centralino.

In questa modalità, ad ogni chiamata video proveniente dal centralino, il monitor si accenderà non appena si solleva la cornetta (o si preme il tasto presa fonica) e l'immagine visualizzata sarà quella proveniente dalla prima telecamera connessa all'Art. 1259C.

A questo punto ad ogni pressione del pulsante di comando (vedi [modalità attuatore generico/indirizzato](#)) o ad ogni chiusura del contatto manuale (disponibile collegando il contatto INA-GND ai morsetti OUT-OUT del centralino), sarà possibile ciclare tutte le telecamere disponibili.

- Per utilizzare questa funzione è necessario collegare il modulo telecamere scorporate necessariamente sulla linea Bus in uscita dai morsetti **LM-LM** del centralino e impostare il centralino in “**modalità Video**” prima della chiamata.

5. Tabella di compatibilità Art. 1259C con 1256 o altri 1259C

	Modalità attuatore generico	Modalità attuatore indirizzato
Compatibilità con 1256	No 1256 in modalità attuatore generico	No 1256 in modalità attuatore indirizzato con codici tra 220 e 227
Compatibilità con Art. 1259C	Nessun altro 1259C in modalità attuatore generico	Solo 1259C in modalità 2 con 8 codici distinti

Prestazioni di impianto e schemi

Per maggiori informazioni sulle prestazioni di impianto e per visualizzare gli schemi di installazione, cliccare la tipologia di impianto che meglio risponde alle proprie esigenze:

- [Sistema audio/video SBTOP](#) per la realizzazione di impianti audio-video tipo *complessi residenziali*.

CERTIFIED MANAGEMENT SYSTEMS



www.comelitgroup.com

Via Don Arrigoni, 5 - 24020 Rovetta (BG) - Italy

