

EN

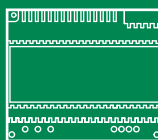
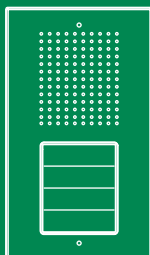
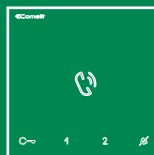
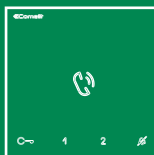
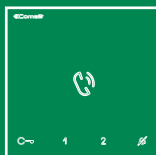
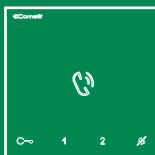
TECHNICAL
MANUAL

FR

MANUEL
TECHNIQUE

ES

MANUAL
TECNICO



Four-Users Kit

Kit quatre utilisateurs

Kit de cuatro usuarios

Art. KCA2074

 **Comelit**[®]
Passion. Technology. Design.

EN Warning

- This Comelit product was designed for use in the creation of audio and video communication systems in residential, commercial or industrial settings and in public buildings or buildings used by the public.
- All activities connected to the installation of Comelit products must be carried out by qualified technical personnel, with careful observation of the indications provided in the manuals / instruction sheets supplied with those products.
- Cut off the power supply before carrying out any maintenance procedures.
- Use wires with a cross-section suited to the distances involved, observing the instructions provided in the system manual.
- We advise against running the system wires through the same duct as the power cables (230V or higher).
- To ensure Comelit products are used safely: carefully observe the indications provided in the manuals / instruction sheets and make sure the system created using Comelit products has not been tampered with / damaged.
- Comelit products do not require maintenance aside from routine cleaning, which should be carried out in accordance with the indications provided in the manuals / instruction sheets. Any repair work must be carried out: for the products themselves, exclusively by **Comelit Group S.p.A.**, for systems, by qualified technical personnel.
- **Comelit Group S.p.A.** does not assume any responsibility for: any usage other than the intended use; non-observance of the indications and warnings contained in this manual / instruction sheet. **Comelit Group S.p.A.** nonetheless reserves the right to change the information provided in this manual / instruction sheet at any time and without prior notice.

For RMA inquiries please contact:

Comelit USA RMA Department
Toll Free: (888) 692-9739 Option 4, Main office: (626) 930-0388 Option 4
tech@comelitusa.com - rma@comelitusa.com

FR Avertissements

- Ce produit Comelit a été conçu et réalisé pour être utilisé dans la réalisation d'installations de communication audio et vidéo dans des bâtiments résidentiels, commerciaux, industriels et publics ou à usage public.
- Toutes les opérations liées à l'installation des produits Comelit sont réservées à des techniciens qualifiés qui devront suivre attentivement les consignes des Manuels / Instructions desdits produits.
- Couper l'alimentation avant d'effectuer toute opération.
- Utiliser des conducteurs d'une section adéquate en fonction des distances et en respectant les explications contenues dans le manuel du système.
- Il est conseillé de ne pas poser les conducteurs destinés à l'installation dans la canalisation destinée aux câbles de puissance (230 V ou plus).
- Pour utiliser les produits Comelit en toute sécurité : suivre attentivement les consignes contenues dans les Manuels / Instructions; s'assurer que l'installation réalisée avec les produits Comelit n'est pas sabotée / endommagée.
- Les produits Comelit sont sans maintenance, exception faite pour les opérations de nettoyage qui devront être effectuées selon les consignes contenues dans les Manuels / Instructions. Les réparations concernant : les produits, sont réservées exclusivement à **Comelit Group S.p.A.**, les installations, sont réservées à des techniciens qualifiés.
- **Comelit Group S.p.A.** ne sera pas tenue pour responsable en cas d'utilisation contraire aux indications, de non-respect des indications et des recommandations présentes dans ce Manuel / Instructions. **Comelit Group S.p.A.** se réserve le droit de modifier à tout moment et sans préavis le contenu de ce Manuel / Instructions.

Pour toute demande de RMA, veuillez vous adresser à :

Comelit USA Service RMA
Appel gratuit : (888) 692-9739 Option 4, Bureau principal : (626) 930-0388 Option 4
tech@comelitusa.com - rma@comelitusa.com

ES Advertencias

- Este producto Comelit ha sido diseñado y realizado para usarse en instalaciones de comunicación audio y vídeo tanto en edificios residenciales, comerciales e industriales como en edificios públicos o de uso público.
- Todos los productos Comelit deben ser instalados por personal técnicamente cualificado, siguiendo con atención las indicaciones de los manuales / las instrucciones proporcionados con cada producto.
- Antes de efectuar cualquier operación hay que cortar la alimentación.
- Utilizar conductores de sección adecuada teniendo en cuenta las distancias y respetando las instrucciones del manual de sistema.
- Se aconseja no colocar los conductores de la instalación en el mismo conducto eléctrico por donde pasan los cables de potencia (230 V o superiores).
- Para el uso seguro de los productos Comelit, es necesario seguir con atención las indicaciones de los manuales / las instrucciones e garantizar que la instalación realizada con los productos Comelit no pueda ser manipulada ni dañada.
- Los productos Comelit no prevén intervenciones de mantenimiento, salvo las normales operaciones de limpieza, que se deben efectuar siempre según lo indicado en los manuales / las instrucciones. Las reparaciones deben ser efectuadas: exclusivamente por **Comelit Group S.p.A.** cuando afecten a productos, por personal técnicamente cualificado cuando afecten a instalaciones.
- **Comelit Group S.p.A.** quedará libre de cualquier responsabilidad en caso de usos diferentes a los previstos e incumplimiento de las indicaciones y advertencias proporcionadas en el manual / las instrucciones. **Comelit Group S.p.A.** se reserva siempre el derecho de modificar en cualquier momento y sin preaviso el manual / las instrucciones.

Para realizar consultas sobre RMA, póngase en contacto con:

Comelit USA RMA Department
Teléfono gratuito: (888) 692-9739 Opción 4, Oficina principal: (626) 930-0388 Opción 4
tech@comelitusa.com - rma@comelitusa.com

(EN) Thank you for purchasing the Hands-Free Kit KCA2074!

This intercom system uses 2-wire installation and allows you to identify and communicate with callers at the door, from the security and convenience of any room in your home or office.

Visitors activate the system by pressing a call pad on the external unit, which sounds a doorbell chime as well as turning on the inside "handsfree entry phone".

A two-way intercom then lets you speak with visitors.

The kit consists of 4 handsfree entry phones and an external unit.

This kit is capable of expanding up to a total of 4 external units.

(FR) Merci d'avoir acheté le kit mains libres art. KCA2074 !

Ce système intercom utilise un installation à 2 câbles et vous permet d'identifier et communiquer avec les personnes qui appellent à la porte. Cela vous assure sécurité et commodité depuis toutes les pièces de votre domicile ou de votre bureau.

Les visiteurs activent le système en appuyant sur un bouton d'appel du poste extérieur. Une sonnerie retentit alors, et le « poste intérieur audio mains libres » à l'intérieur s'allume.

Un système intercom à deux voies vous permet alors de parler avec les visiteurs.

Il est constitué de 4 postes intérieurs audio mains libres et d'un poste extérieur.

Ce kit peut comprendre jusqu'à 4 postes extérieurs.

(ES) Gracias por adquirir el kit manos art. KCA2074 !

Este sistema de intercomunicación utiliza una instalación a 2 cables, permite identificar y comunicarse con las personas que llaman desde la puerta, así mismo desde cualquier habitación de su casa u oficina, ofreciendo seguridad y confort.

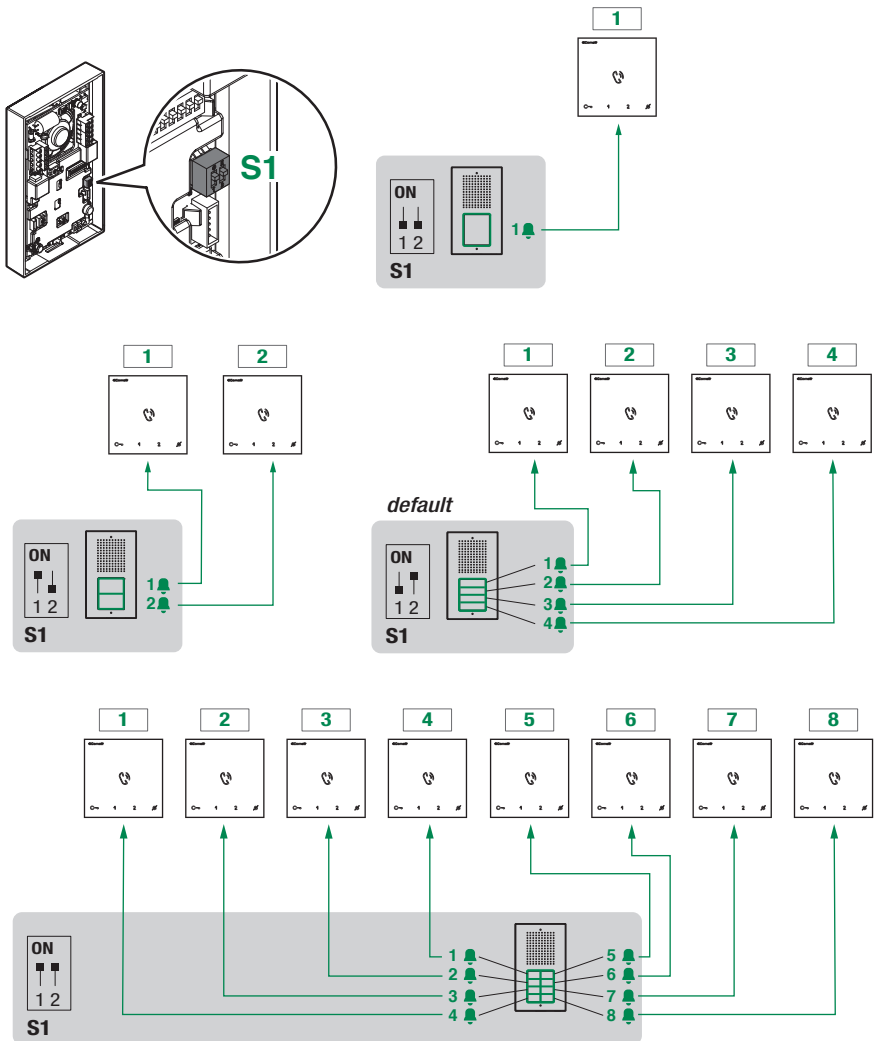
Los visitantes activan el sistema pulsando el botón de llamada de la unidad externa, activando los "telefonillos manos libres" interiores.

A continuación, el intercomunicador bidireccional permite hablar con los visitantes

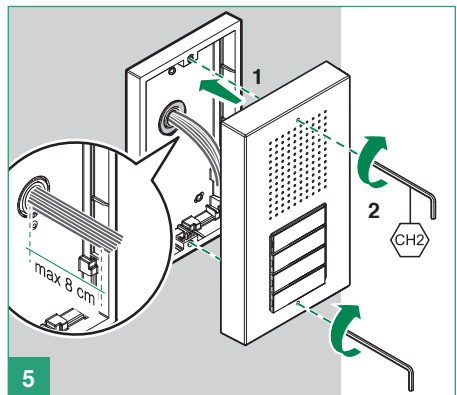
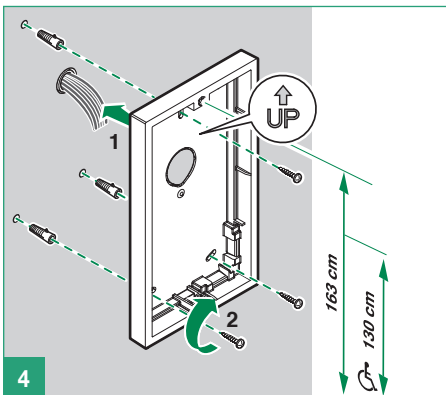
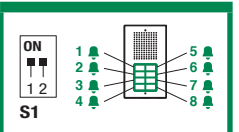
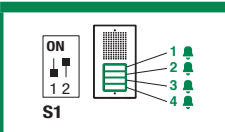
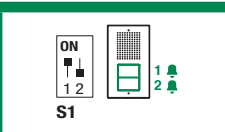
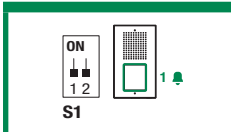
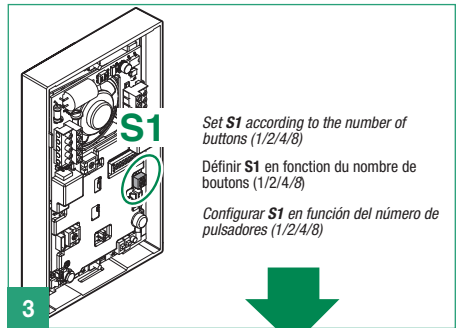
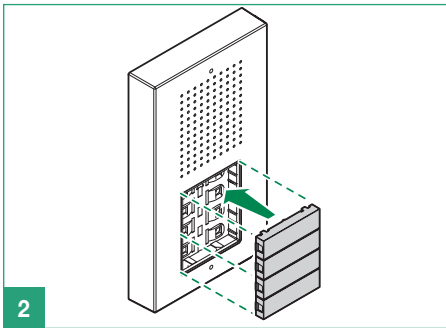
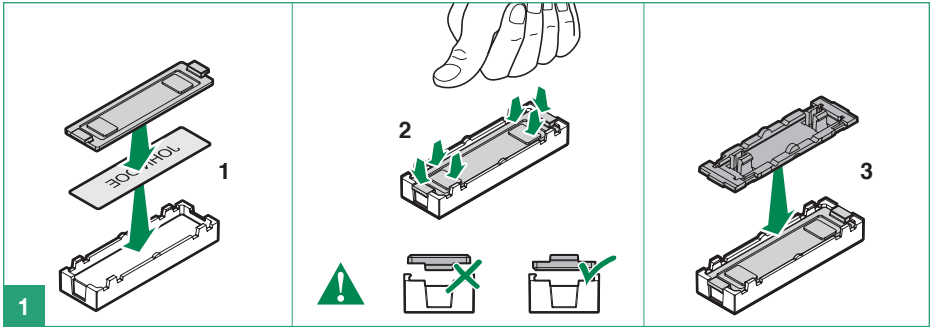
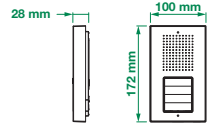
Consta de 4 telefonillos manos libres y una unidad externa.

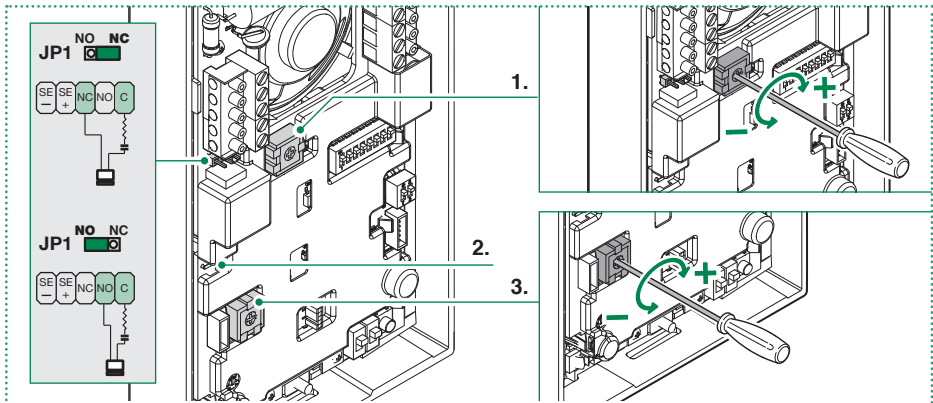
Este kits permite ampliar el sistema hasta un total de 4 unidades externas.

- (EN)** The entrance panel buttons are pre-programmed to call addresses for apartments 1-2-3-4-5-6-7-8.
 ▶ Set **S1** according to the number of buttons installed (1-2-4-8) as shown in the figure.
- (FR)** Les boutons de la platine sont pré-programmés pour appeler les adresses d'appartement 1-2-3-4-5-6-7-8.
 ▶ Régler **S1** en fonction du nombre de boutons installés (1-2-4-8) comme le montre la figure.
- (ES)** Los pulsadores de la placa de calle están preprogramados para llamar a las direcciones de vivienda 1-2-3-4-5-6-7-8.
 ▶ Configurar **S1** en función del número de pulsadores instalados (1-2-4-8) como se ilustra en la figura.



Art. CA2100P

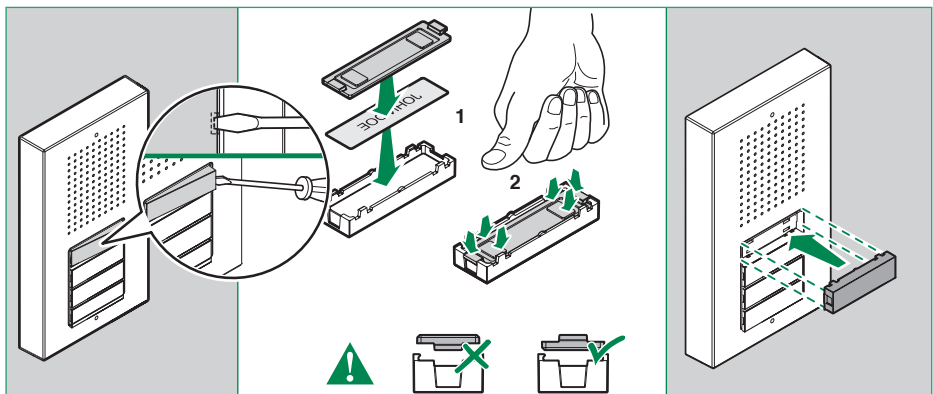




- (EN)**
1. LED button brightness control trimmer
 2. CV2 jumper to be removed when switching off the button lighting
 3. SPK loudspeaker volume adjustment trimmer
- (FR)**
1. LED variateur du réglage de la luminosité des boutons
 2. CV2 chevalier à couper pour éteindre l'éclairage des boutons
 3. SPK variateur du réglage volume haut-parleur

- (ES)**
1. LED Trimmer de regulación de la luminosidad de los pulsadores
 2. CV2 Puente a quitar para apagar la iluminación de los pulsadores
 3. SPK Trimmer de regulación del volumen del altavoz

- (EN)** Changing nameplates
- (FR)** Remplacement des étiquettes porte-noms
- (ES)** Sustitución de los tarjeteros



- (EN) Programming call addresses other than the pre-programmed options (1, 2, 3, 4, 5, 6, 7, 8)
- (FR) Programmation des adresses d'appel différentes de celles qui ont été pré-programmées (1, 2, 3, 4, 5, 6, 7, 8)
- (ES) Programación de direcciones de llamada diferentes a las preprogramadas (1, 2, 3, 4, 5, 6, 7 y 8)

- (EN) There are 2 programming methods:
- **Smart programming of consecutive addresses:** allows quick programming of buttons with consecutive addresses (e.g.: 5, 6, 7, 8)
 - **Programming of specific addresses:** allows programming of specific addresses (e.g.: 25, 37, 70, 58)
- (FR) 2 modalités de programmation sont possibles :
- **Programmation smart d'adresses consécutives :** permet de programmer rapidement les boutons donnant accès à des adresses consécutives (par exemple : 5, 6, 7, 8)
 - **Programmation d'adresses précises :** permet de programmer des adresses spécifiques (par exemple : 25, 37, 70, 58)
- (ES) Hay dos modos de programación:
- **Programación inteligente de direcciones consecutivas:** permite programar de forma rápida pulsadores con direcciones consecutivas (por ejemplo: 5, 6, 7 y 8)
 - **Programación de direcciones específicas:** permite programar direcciones específicas (por ejemplo: 25, 37, 70 y 58)

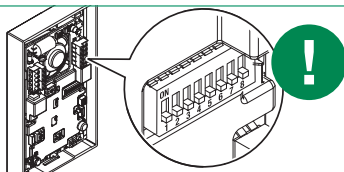
- (EN) Smart programming of consecutive addresses
- (FR) Programmation smart d'adresses consécutives
- (ES) Programación inteligente de direcciones consecutivas



The programming procedures must be carried out in the specified order

Effectuer impérativement les opérations de programmation dans l'ordre indiqué

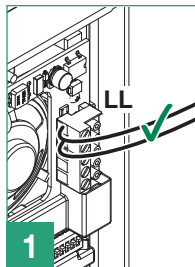
Es obligatorio efectuar las operaciones de programación en el orden indicado



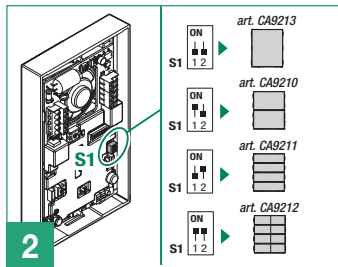
Take note of the S2 DIP-switch settings

Noter les réglages des DIP-switch de S2

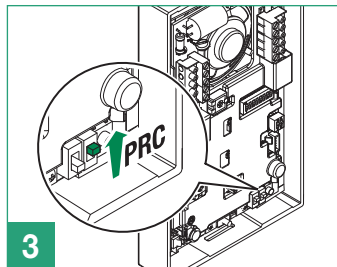
Anotar la configuración de los DIP-switches de S2



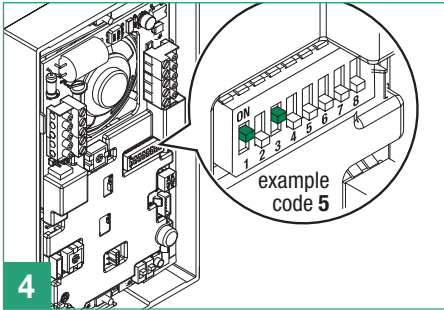
Connect the entrance panel
Connecter la platine
Conectar la placa de calle



Set S1 according to the number of buttons
Définir S1 en fonction du nombre de boutons
Configurar S1 en función del número de pulsadores



Enter programming mode by moving PRC upwards
Accéder à la programmation en soulevant PRC
Entrar en el modo programación subiendo el PRC

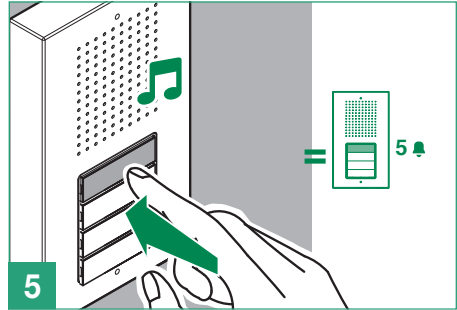


4

Set the address of the apartment you want to call (for example: 5) using the DIP switches (see table, page 14)

Définir l'adresse de l'appartement à appeler (par exemple : 5) au moyen des DIP-switch (voir tableau page 14)

Mediante los DIP-switches configurar la dirección de la vivienda (por ejemplo: 5) que se desea llamar (véase tabla de pág. 14)

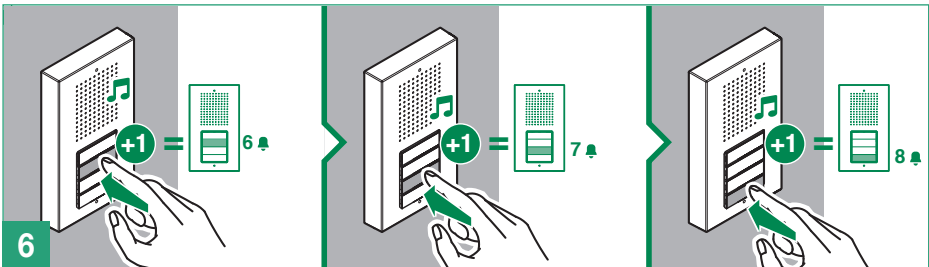


5

Press the button you want to associate with the call address set using the DIP switches

Appuyer sur le bouton à associer à l'adresse d'appel définie par DIP switch

Presionar el pulsador al que se desea asociar la dirección de llamada configurada mediante los DIP-switches

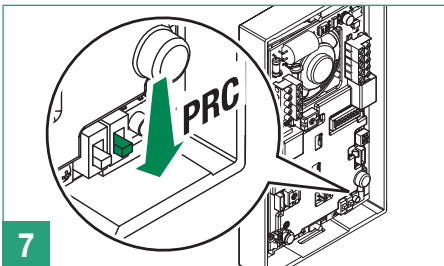
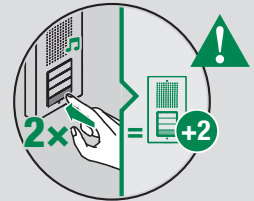


6

Press the next buttons to assign consecutive addresses; **every time** a button is pressed the address will be increased by 1

Appuyer sur les boutons l'un après l'autre pour attribuer les adresses consécutives. L'adresse augmente d'1 unité **chaque fois** que l'on appuie sur le bouton

Presionar los pulsadores sucesivos para asignar las direcciones consecutivas; **con cada pulsación**, se aumenta de una unidad

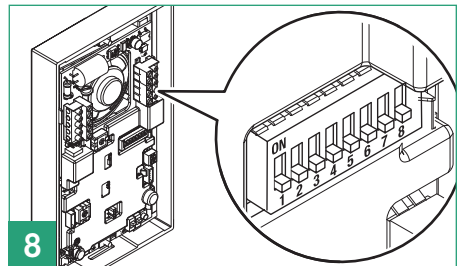


7

Exit programming by moving PRC downwards

Quitter la programmation en abaissant PRC

Salir del modo programación bajando el PRC



8

Restore the configuration of the DIP-switches for S2

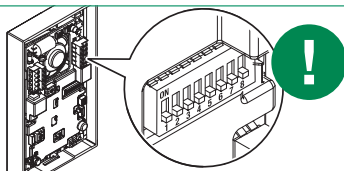
Rétablir la configuration des dip-switch de S2

Restablecer la configuración de los DIP-switches de S2

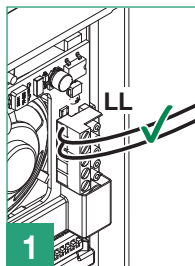
- EN Programming of specific addresses
- FR Programmation des adresses spécifiques
- ES Programación de direcciones específicas



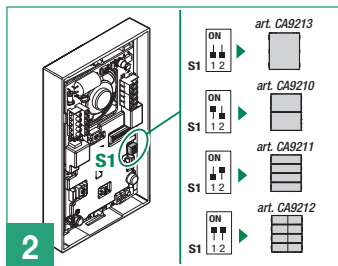
The programming procedures must be carried out in the specified order
 Effectuer impérativement les opérations de programmation dans l'ordre indiqué
 Es obligatorio efectuar las operaciones de programación en el orden indicado



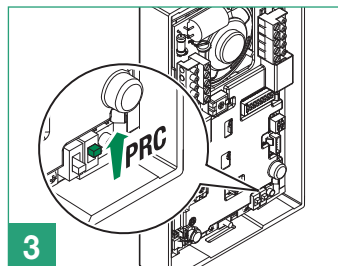
Take note of the **S2** DIP-switch settings
 Noter les réglages des DIP-switch de **S2**
 Anotar la configuración de los DIP-switches de **S2**



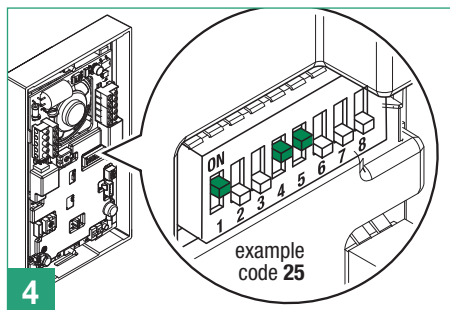
1
 Connect the entrance panel
 Connecter la platine
 Conectar la placa de calle



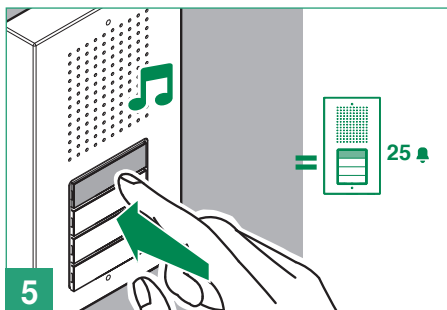
2
 Set **S1** according to the number of buttons
 Définir **S1** en fonction du nombre de boutons
 Configurar **S1** en función del número de pulsadores



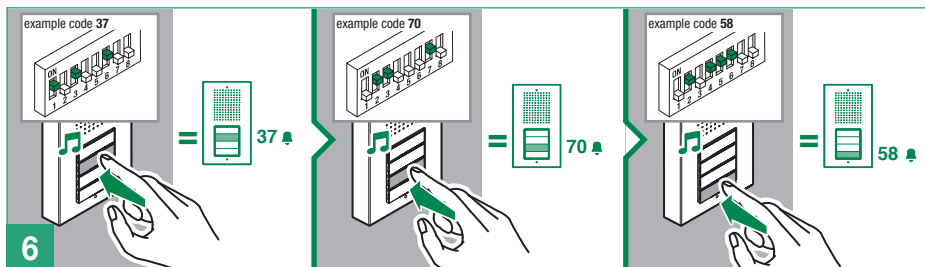
3
 Enter programming mode by moving PRC upwards
 Accéder à la programmation en soulevant PRC
 Entrar en el modo programación subiendo el PRC



4
 Set the address of the apartment you want to call (for example: 25) using the DIP switches (see table, page 14)
 Définir l'adresse de l'appartement à appeler (par exemple : 25) au moyen des DIP-switch (voir tableau page 14)
 Mediante los DIP-switches configurar la dirección de la vivienda (por ejemplo: 25) que se desea llamar (véase tabla de pág. 14)



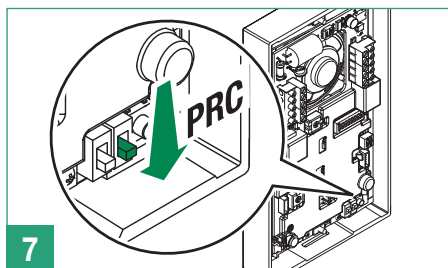
5
 Press the button you want to associate with the call address set using the DIP switches
 Appuyer sur le bouton à associer à l'adresse d'appel définie par DIP switch
 Presionar el pulsador al que se desea asociar la dirección de llamada configurada mediante los DIP-switches



Repeat steps 4 and 5 to assign a specific address to each button

Répéter les opérations 4 et 5 pour attribuer une adresse spécifique à chaque bouton

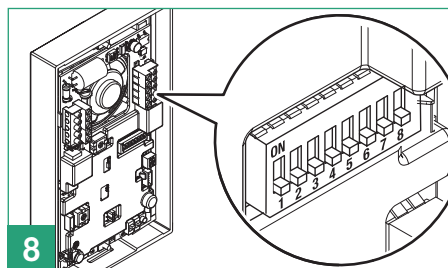
Repetir las operaciones 4 y 5 para asignar una dirección específica a cada pulsador



Exit programming by moving PRC downwards

Quitter la programmation en abaissant PRC

Salir del modo programación bajando el PRC

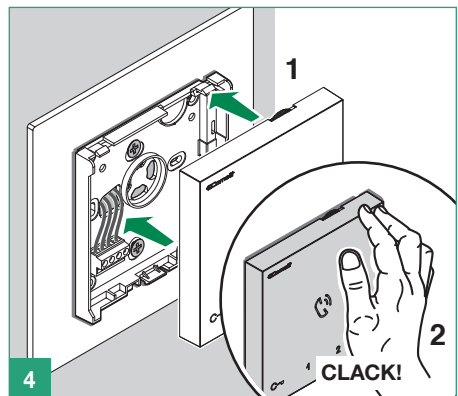
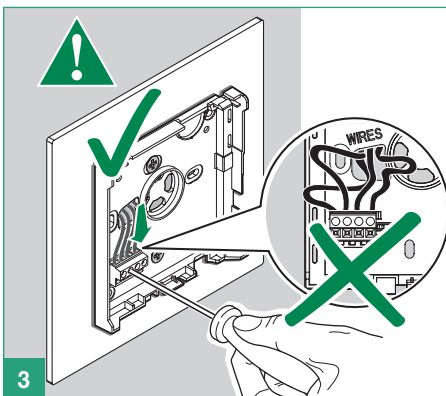
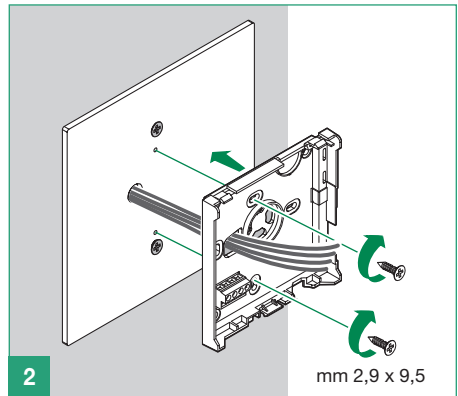
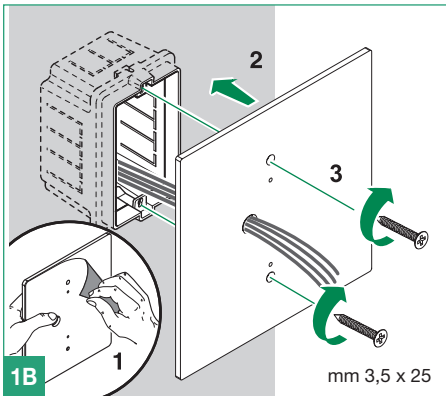
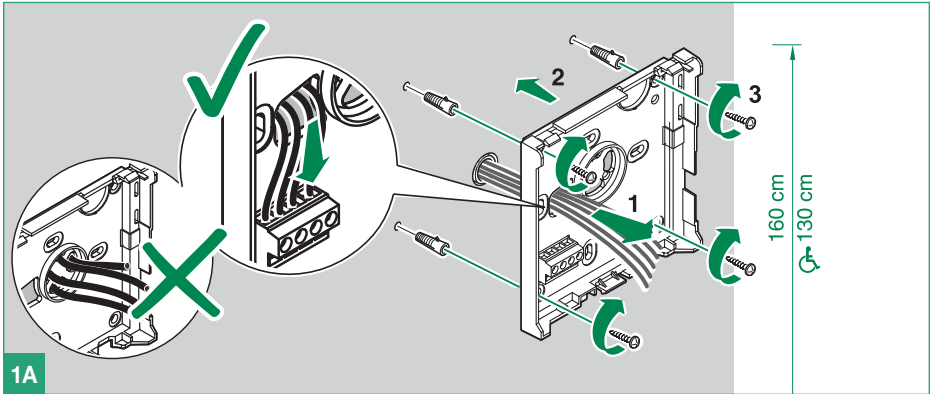
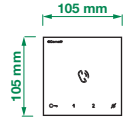


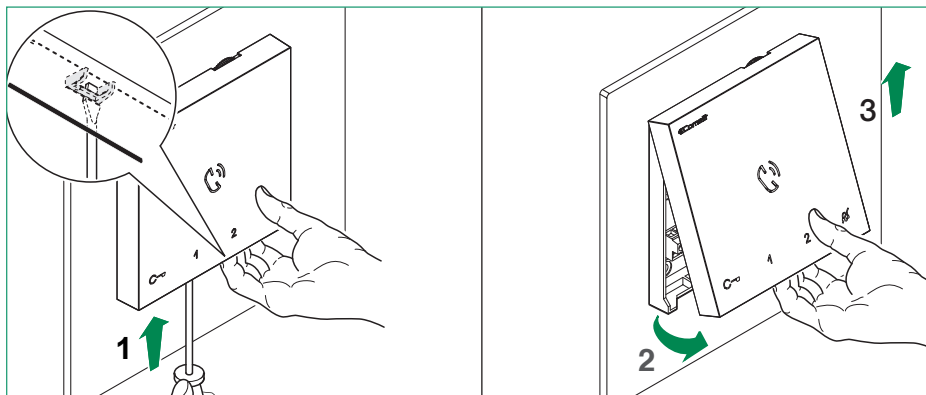
Restore the configuration of the DIP-switches for S2

Rétablir la configuration des dip-switch de S2

Restablecer la configuración de los DIP-switches de S2

Art. 6751W



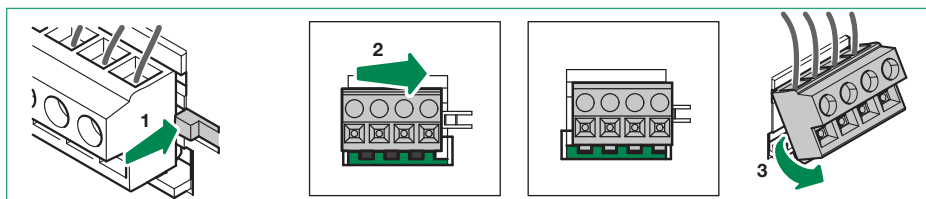


DISASSEMBLY / DÉMONTAGE / DESMONTAJE

(EN) Terminal removal

(FR) Démontage borne

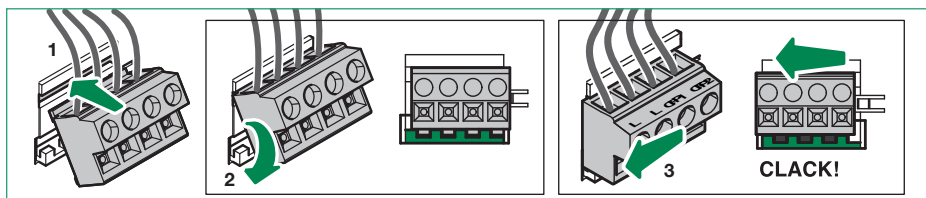
(ES) Desmontaje del borne

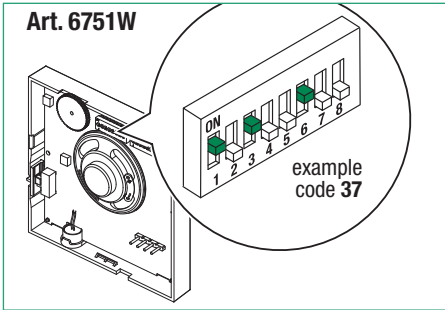


(EN) Terminal installation

(FR) Montage borne

(ES) Montaje del borne





Set the address of the apartment (for example: 37) using the DIP switches (see table, page 14)

Définir l'adresse de l'appartement (par exemple : 37) au moyen des DIP-switch (voir tableau page 14)

Mediante los DIP-switches (véase tabla de pág. 14) configurar la dirección de la vivienda (por ejemplo: 37)

cod	DIP ON															
1	1	31	1,2,3,4,5	61	1,3,4,5,6	91	1,2,4,5,7	121	1,4,5,6,7	151	1,2,3,5,8	181	1,3,5,6,8	211	1,2,5,7,8	
2	2	32	6	62	2,3,4,5,6	92	3,4,5,7	122	2,4,5,6,7	152	4,5,8	182	2,3,5,6,8	212	3,5,7,8	
3	1,2	33	1,6	63	1,2,3,4,5,6	93	1,3,4,5,7	123	1,2,4,5,6,7	153	1,4,5,8	183	1,2,3,5,6,8	213	1,3,5,7,8	
4	3	34	2,6	64	7	94	2,3,4,5,7	124	3,4,5,6,7	154	2,4,5,8	184	4,5,6,8	214	2,3,5,7,8	
5	1,3	35	1,2,6	65	1,7	95	1,2,3,4,5,7	125	1,3,4,5,6,7	155	1,2,4,5,8	185	1,4,5,6,8	215	1,2,3,5,7,8	
6	2,3	36	3,6	66	2,7	96	6,7	126	2,3,4,5,6,7	156	3,4,5,8	186	2,4,5,6,8	216	4,5,7,8	
7	1,2,3	37	1,3,6	67	1,2,7	97	1,6,7	127	1,2,3,4,5,6,7	157	1,3,4,5,8	187	1,2,4,5,6,8	217	1,4,5,7,8	
8	4	38	2,3,6	68	3,7	98	2,6,7	128	8	158	2,3,4,5,8	188	3,4,5,6,8	218	2,4,5,7,8	
9	1,4	39	1,2,3,6	69	1,3,7	99	1,2,6,7	129	1,8	159	1,2,3,4,5,8	189	1,3,4,5,6,8	219	1,2,4,5,7,8	
10	2,4	40	4,6	70	2,3,7	100	3,6,7	130	2,8	160	6,8	190	2,3,4,5,6,8	220	3,4,5,7,8	
11	1,2,4	41	1,4,6	71	1,2,3,7	101	1,3,6,7	131	2,8	161	1,6,8	191	1,2,3,4,5,6,8	221	1,3,4,5,7,8	
12	3,4	42	2,4,6	72	4,7	102	2,3,6,7	132	3,8	162	2,6,8	192	7,8	222	2,3,4,5,7,8	
13	1,3,4	43	1,2,4,6	73	1,4,7	103	1,2,3,6,7	133	1,3,8	163	1,2,6,8	193	1,7,8	223	1,2,3,4,5,7,8	
14	2,3,4	44	3,4,6	74	2,4,7	104	4,6,7	134	2,3,8	164	3,6,8	194	2,7,8	224	6,7,8	
15	1,2,3,4	45	1,3,4,6	75	1,2,4,7	105	1,4,6,7	135	1,2,3,8	165	1,3,6,8	195	1,2,7,8	225	1,6,7,8	
16	5	46	2,3,4,6	76	3,4,7	106	2,4,6,7	136	4,8	166	2,3,6,8	196	3,7,8	226	2,6,7,8	
17	1,5	47	1,2,3,4,6	77	1,3,4,7	107	1,2,4,6,7	137	1,4,8	167	1,2,3,6,8	197	1,3,7,8	227	1,2,6,7,8	
18	2,5	48	5,6	78	2,3,4,7	108	3,4,6,7	138	2,4,8	168	4,6,8	198	2,3,7,8	228	3,6,7,8	
19	1,2,5	49	1,5,6	79	1,2,3,4,7	109	1,3,4,6,7	139	1,2,4,8	169	1,4,6,8	199	1,2,3,7,8	229	1,3,6,7,8	
20	3,5	50	2,5,6	80	5,7	110	2,3,4,6,7	140	3,4,8	170	2,4,6,8	200	4,7,8	230	2,3,6,7,8	
21	1,3,5	51	1,2,5,6	81	1,5,7	111	1,2,3,4,6,7	141	1,3,4,8	171	1,2,4,6,8	201	1,4,7,8	231	1,2,3,6,7,8	
22	2,3,5	52	3,5,6	82	2,5,7	112	5,6,7	142	2,3,4,8	172	3,4,6,8	202	2,4,7,8	232	4,6,7,8	
23	1,2,3,5	53	1,3,5,6	83	1,2,5,7	113	1,5,6,7	143	1,2,3,4,8	173	1,3,4,6,8	203	1,2,4,7,8	233	1,4,6,7,8	
24	4,5	54	2,3,5,6	84	3,5,7	114	2,5,6,7	144	5,8	174	2,3,4,6,8	204	3,4,7,8	234	2,4,6,7,8	
25	1,4,5	55	1,2,3,5,6	85	1,3,5,7	115	1,2,5,6,7	145	1,5,8	175	1,2,3,4,6,8	205	1,3,4,7,8	235	1,2,4,6,7,8	
26	2,4,5	56	4,5,6	86	2,3,5,7	116	3,5,6,7	146	2,5,8	176	5,6,8	206	2,3,4,7,8	236	3,4,6,7,8	
27	1,2,4,5	57	1,4,5,6	87	1,2,3,5,7	117	1,3,5,6,7	147	1,2,5,8	177	1,5,6,8	207	1,2,3,4,7,8	237	1,3,4,6,7,8	
28	3,4,5	58	2,4,5,6	88	4,5,7	118	2,3,5,6,7	148	3,5,8	178	2,5,6,8	208	5,7,8	238	2,3,4,6,7,8	
29	1,3,4,5	59	1,2,4,5,6	89	1,4,5,7	119	1,2,3,5,6,7	149	1,3,5,8	179	1,2,5,6,8	209	1,5,7,8	239	1,2,3,4,6,7,8	
30	2,3,4,5	60	3,4,5,6	90	2,4,5,7	120	4,5,6,7	150	2,3,5,8	180	3,5,6,8	210	2,5,7,8	240*	5,6,7,8	

EN_ *NOTE: code 240 is reserved for the porter switchboard

ES_ *NOTA: el código 240 está reservado a la centralita de conserjería.

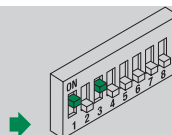
FR_ *REMARQUE : le code 240 est réservé au standard de conciergerie

Example: setting for address 5

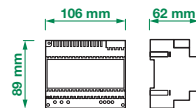
Exemple : programmation adresse 5

Ejemplo: configuración de la dirección 5

cod	DIP ON
1	1
2	2
3	1,2
4	3
5	1,3



Art. 1209



(EN) A suitable omnipolar switch with a contact opening of at least 3mm must be installed upstream of the video entry phone system.

- Disconnect the power supply before carrying out any operations on the wiring.
- Replace the protections on the terminals.
- Do not obstruct the ventilation and cooling slots or apertures.

(FR) Installer un interrupteur de réseau omnipolaire avec ouverture de contact d'au moins 3mm en amont de l'installation vidéophonique.

- Couper l'alimentation avant d'effectuer toute opération.
- Reposer les protections sur les bornes.
- Ne pas gêner les ouvertures ou les fentes d'aération et de dissipation de la chaleur.

(ES) Es necesario instalar, aguas arriba de la instalación de videoportero, un interruptor de red omnipolar con una distancia de apertura de los contactos de al menos 3 mm.

- Antes de efectuar cualquier operación hay que cortar la alimentación.
- Colocar las protecciones en los bornes.
- No tapar las aberturas o ranuras de ventilación y disipación.



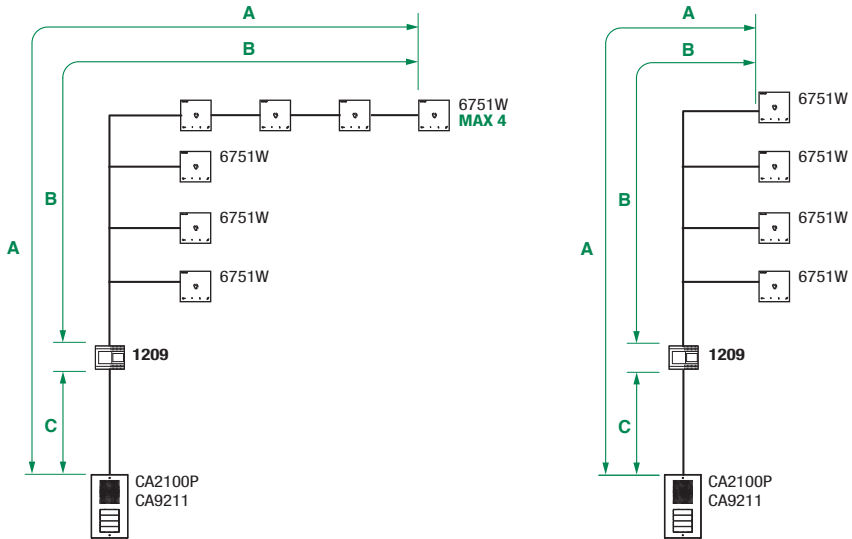
Operating distances



Distances de fonctionnement



Distancias de funcionamiento



		A MAX	B MAX	C MAX
Comelit Art. 4577/4579 1 mm ² (Ø 1,2 mm AWG 17)		260 m (850 feet)	130 m (425 feet)	130 m (425 feet)
UTP5 cat. 5 0,2 mm ² (Ø 0,5 mm AWG 24)		80 m (260 feet)	40 m (130 feet)	40 m (130 feet)
0,28 mm ² (Ø 0,6 mm AWG 23)		100 m (328 feet)	50 m (164 feet)	50 m (164 feet)
0,5 mm ² (Ø 0,8 mm AWG 20)		140 m (460 feet)	70 m (230 feet)	70 m (230 feet)
1 mm ² (Ø 1,2 mm AWG 17)		200 m (656 feet)	100 m (328 feet)	100 m (328 feet)
1,5 mm ² (Ø 1,4 mm AWG 15)		80 m (260 feet)	40 m (130 feet)	40 m (130 feet)
UTP5 cat. 5 0,2 mm ² (Ø 0,5 mm AWG 24) MULTI PAIR CABLE		260 m (850 feet)	130 m (425 feet)	130 m (425 feet)



UTP cable with multi-cable connection: FOLLOW THE COLOURS SHOWN IN THE DIAGRAM!

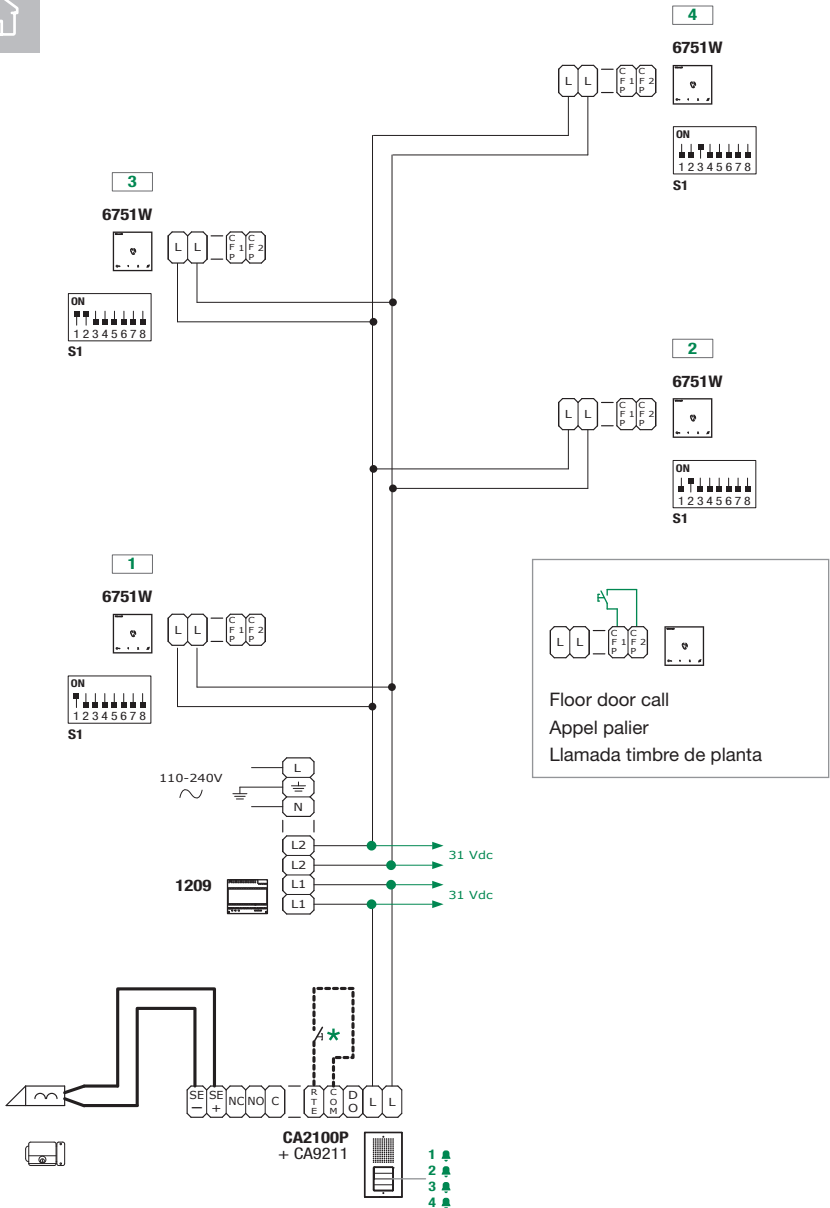


Câble UTP avec connexion paires torsadées multiples : RESPECTER LES COULEURS INDIQUÉES DANS LA FIGURE !



Cable UTP con conexión multipar: ¡RESPECTAR LOS COLORES INDICADOS EN LA FIGURA!

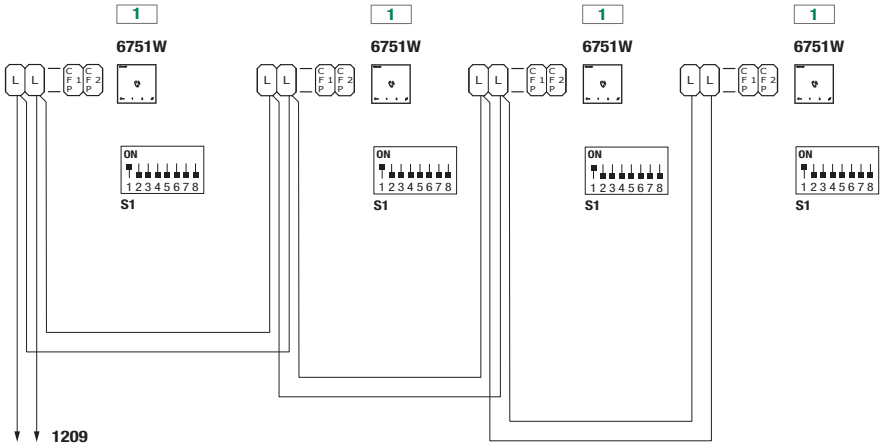
4 



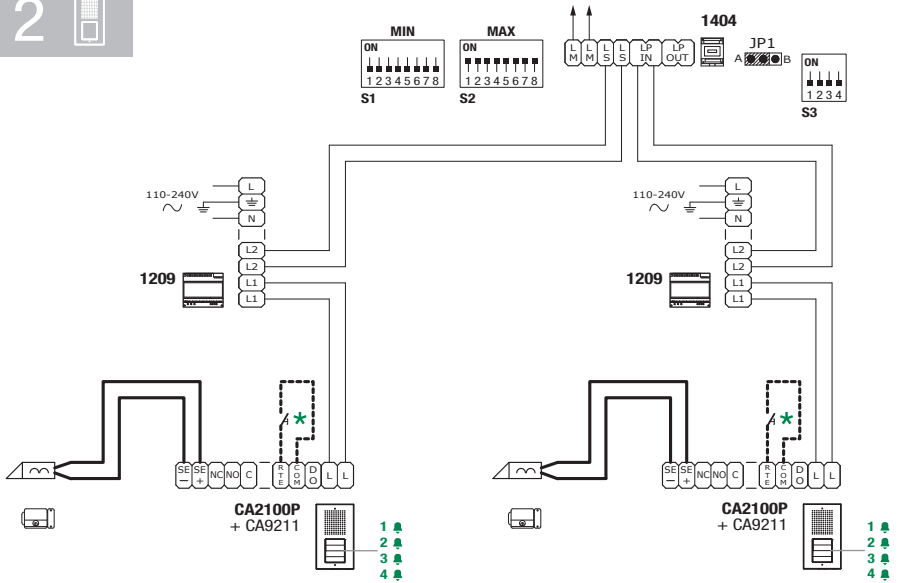
*

Max 20 m. Local door-opener button.
 Max 20 m. Bouton commande ouvre-porte local.
 20 m máx. Pulsador abrepuertas local.

4

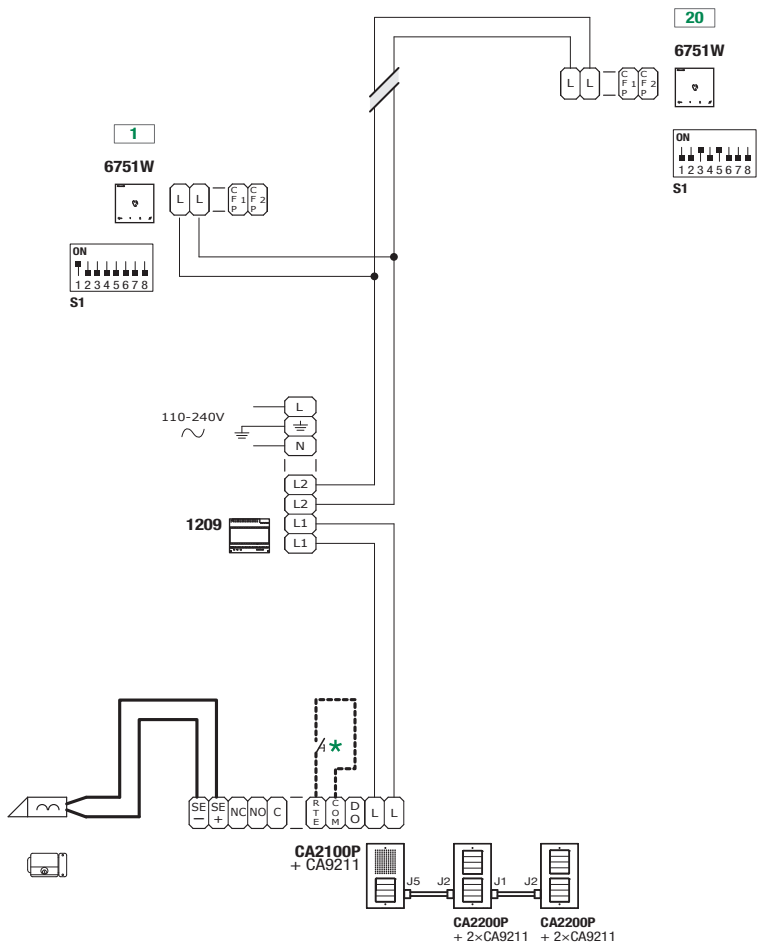


2



- Max 20 m. Local door-opener button.
- Max 20 m. Bouton commande ouvre-porte local.
- 20 m máx. Pulsador abrepuertas local.

20 

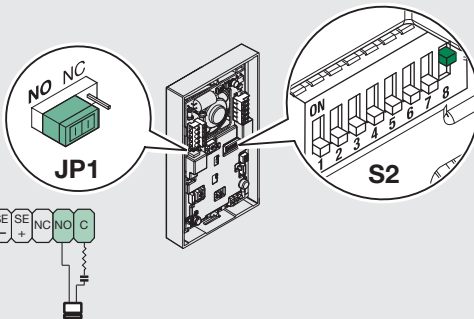
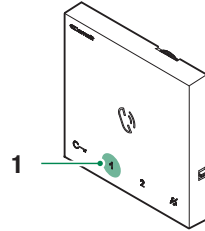
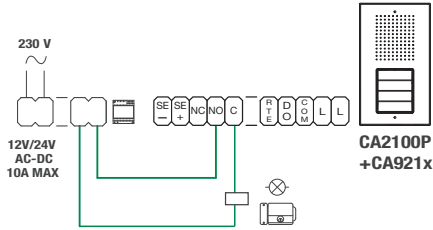


Max 20 m. Local door-opener button.
Max 20 m. Bouton commande ouvre-porte local.
20 m máx. Pulsador abrepuertas local.

EN Activating C.NC.NO entrance panel relays using button 1 on the Handsfree entry phone

FR Activation du relais C.NF.NO de la platine à travers le bouton 1 du poste intérieur audio mains libres

ES Activación del relé C. NC. NA de la placa de calle mediante el pulsador 1 del telefonillo manos libres



Set JP1 as shown in the figure

Programmer JP1 comme le montre la figure

Configurar JP1 como se ilustra en la figura

Set DIP8 for S2 to ON

Régler le DIP 8 de S2 sur ON

Configurar el DIP-switch 8 de S2 en ON

Programmable key 1: factory-set as generic actuator (programmable).

Touche programmable 1 : définie en usine comme actionneur générique (programmable).

Tecla programmable 2: configurada en fábrica como actuador genérico (programmable).

CERTIFIED MANAGEMENT SYSTEMS



www.comelitgroup.com

Via Don Arrigoni, 5 - 24020 Rovetta (BG) - Italy



1ª edizione 03/2020

8 023903 404142 cod. 2G40002511